

ISMERJÜK MEG
A TITOKZATOS



MOLNÁRGÖRÉNYT!



Segítse munkánkat!

Görényekkel kapcsolatos megfigyeléseit küldje el a gorenyinfo@gmail.com címre, vagy jelentse be a füzet hátlapján lévő telefonszámon.



GRASSLANDHU

www.grasslandlifeip.hu



FONTOSABB ADATOK

A molnárgörény, más néven mezei görény (*Mustela eversmanii*) nyílt élőhelyek – mezők, szántók – ragadozója.

Főként rágcsálókka táplálkozik.

A faj 1974 óta védett Magyarországon, azóta nem vadászható. Természetvédelmi értéke 50 000 Ft.

Élőhelyvédelmi Irányelv II. és IV. mellékletében, mint közösségi jelentőségű faj, a Berni Egyezmény II. függelékében, mint fokozottan védett faj szerepel. IUCN besorolása: kismértékben veszélyeztetett (LC).

Erőteljes visszaszorulása miatt Európában veszélyeztetett fajnak számít, amely egyben az egyik legkevésbé ismert, jelentősen alulkutatott emlősfaj.

A nemek között jelentős a méretbeli különbség, a hímek testhossza 37-45 cm, testtömege 0,9-1,9 kg; a nőstényekennél kisebbek, testhosszuk 34-40 cm, testtömegük 0,6-0,9 kg.

Könnyen összetéveszthető közeli rokonával, a sötétebb színű közönséges görénnyel, amellyel kereszteződhet.



HONNAN ISMERJÜK FEL ?

A molnárgörény emlősfaunánk kevésbé ismert ragadozófaja, amely kis termete, rejtett életmódja miatt csak ritkán látható. Teste nyújtott, lábai rövidek, a talajszinten előforduló, kisebb testű állatok zsákmányolásához alkalmazkodott. Szőrzete nyáron szalmasárga, hátán koronaszőreinek vége gesztenyevörösbe hajlik, ezért sötétebbnek tűnik. Lábain és farka végén sötét feketésbarna. A függesztőövek tájékán, a szeme körül, a fark végén sötétebb. Télen bundája homokszínű, tömött, sűrű pehelyszőrzete sötétebb, a koronaszőrzet világosbarna, a szőrszálak vége fekete. A has télen-nyáron világos zsemle- vagy homokszínű. A felső és alsó ajak, valamint fülének szegélye fehér. Nagyon hasonlít közeli rokonához, a közönséges görényhez, melytől világosabb árnyalata különböztetheti meg. Bundája világosabb rokonáénál, és fején a világos szőrzet kiterjedése nagyobb. Ennek ellenére színezetük alapján történő elkülönítésük néha kérdéses lehet, mivel átmeneti színezetű példányok is előfordulnak.



Molnárgörény



Közönséges görény
(*Mustela putorius*)
– ennek alfaja a házi
kedvencként tartott
vadászgörény

ÉLETMÓD: Búvóhelye földalatti üregekben található, többnyire hörcsög és ürge járatait foglalja el, saját méretére bővítve azokat. Kazlakat is gyakran választ pihenőhelyéül. Egy időszakban váltogatva több búvóhelyet használ, egy helyen néhány napnál tovább ritkán tartózkodik. Ettől a kölyöknevelés korai szakaszában és télen térhet el. Ilyenkor akár több héten át ugyanahhoz a pihenőhelyéhez tér vissza zsákmányszerzés után. A molnárgörény főként éjszaka jár zsákmány után, de alkalmanként a nap más szakában is mozoghat. Talajszinten vadászik. Szaporodási időszaka március végétől augusztus végéig tart. Párzása legtöbbször március-áprilisban történik. Leggyakrabban 3-9 utódot hoz a világra, 39-43 nap vemhesség után. A kölyköket az anya egyedül neveli. Szemük egy hónaposan nyílik ki, körülbelül kéthónapos korukig szopnak, ezt követően hamarosan már anyjukkal tartanak zsákmányszerző útján, majd önálló-sodnak. 9-12 hónap után már ivarérettek a fiatalok.

HOL FORDUL ELŐ A MOLNÁRGÖRÉNY?



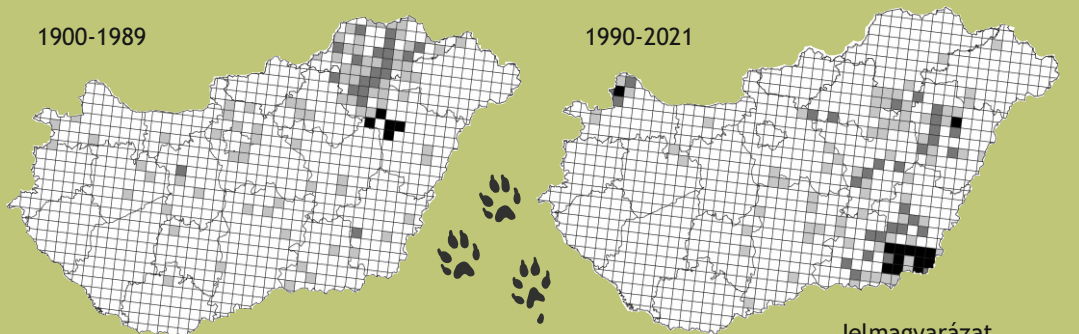
ELTERJEDÉSE EURÓPÁBAN: A molnárgörénynek Európában két számottevő, a Kárpátok által elválasztott populációja él. A nyugatabbra előforduló populáció (*M. eversmanii hungarica*) állományai Csehország, Kelet-Ausztria, Dél-Szlovákia, Ukrajna Kárpátoktól nyugatra fekvő részén, Magyarország és Nyugat-Románia területén fordulnak elő. A keleti populáció (*M. eversmanii eversmanii*) a törzsalakhoz tartozik, Észak-Bulgáriában, Dél-Romániában, Moldovában, Ukrajna keleti részén, Délkelet-Lengyelországban, Oroszország európai részének déli területein és Kazahsztánban él. Itt csatlakozik az area a fő ázsiai elterjedési területhez, amely Mongólián át Kínáig húzódik.

ELTERJEDÉSE MAGYARORSZÁGON: Hazai elterjedése viszonylag jól ismert, mert 2015 óta országos vizsgálat zajlik a Nemzeti Park Igazgatóságok bevonásával és ún. *citizen science* program keretében. Elterjedtebb Csongrád-Csanád, Békés, Jász-Nagykun-Szolnok és Hajdú-Bihar megyében, míg ritkább Győr-Moson-Sopron, Pest, Bács-Kiskun és Borsod-Abaúj-Zemplén megyében. Máshol nagyon ritka, vagy nem fordul elő. Legjelentősebb állománya jelenleg Hajdú-Bihar és Csongrád-Csanád megyében található, Békésben ahol egyébként az állomány a legstabilabb, visszaszoruló fázisban van.

ÉLŐHELY: A molnárgörény a nyílt mezők, szántók tipikus lakója. A sztyeppéket, nyíltfüves területeket, legelőket, réteket és mezőgazdaságilag művelt területeket egyaránt kedveli, az emberi településeket és az erdőket kerüli. Dombvidéki, középhelységi élőhelyeken ritkábban fordul elő. Egykor az ürgés puszták gyakori kisragadozója lehetett. A kiterjedt és összefüggő legelők XIX-XX. századi összezsugorodása, feldarabolódása eredeti élőhelyeit és korábbi fő táplálékallatát, az ürgét is visszaszorította. Bizonyos mértékben sikerült átállnia a szántóföldi életmódra és az ürgétől eltérő táplálékra. A szántókon a külterjes legelőkhöz képest azonban több tényező veszélyezteti a populációit.

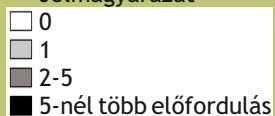
1900-1989

1990-2021



Jelmagyarázat

A molnárgörény elfordulási helyeinek eloszlása Magyarországon 1900 és 1989 (balra), valamint 1990 és 2021 (jobbra) között, ETRS10 négyzetek szerint megjelenítve. Fejér megyéből, valamint Borsod-Abaúj-Zemplén megye északi részéről 1990 óta nincs ismert előfordulása.



ÖKOLÓGIAI VIZSGÁLATOK

Hazai gyomortartalom-vizsgálatok eredményei szerint a molnárgörény táplálékát döntő mennyiségben minden évszakban kisemlősök alkották (54-74%). Leggyakoribb prédája a mezei pocok és a hörcsög; ürge és vándorpatkány fogyasztása ritka. Táplálékának egyötödét tették ki madarak, amelyek főként énekesmadarak voltak, de fácán fogyasztása is előfordult. Egyéb táplálékféléket ritkán találni az étlapjukon, például a mezei nyúl fogyasztási aránya csupán 1% körül alakul. A táplálékelemek egymáshoz viszonyított aránya évszakonként változott, a kisemlősök fogyasztása nyáron 90% fölé emelkedett, a madaraké pedig tavasszal megközelítette a 40%-ot. A molnárgörény az esetek közel kétharmadában 15 és 50 g közötti tömegtartományba eső prédával táplálkozott, emellett viszonylag gyakran fogyasztott nagyobb tömegű prédát is.



Egy másik vizsgálatban ürülékellenőrzéssel határozták meg a molnárgörény táplálékösszetételét a Moson-síkon, mezőgazdasági művelés alatt álló élőhelyen. A táplálékban mindössze kilenc táplálékféleség fordult elő, és a kisemlősök játsszák a legfontosabb szerepet. Ezek közül a mezei pocok volt a fő zsákmánya; a legtöbb időszakban 75% feletti arányban volt jelen. Amikor a mezei pocok egyedszáma jelentősen visszaesett, akkor növekvő mennyiségben jelent meg a nyúl és a hörcsög. Az szárnyas apróvadak közül a fácán fogyasztását mutatták ki, de mindössze 1% alatti gyakorisággal fordult elő.



Egy korábbi rádiótelemetriás vizsgálatban a molnárgörény mozgáskörzetének nagyságát és élőhelyválasztását vizsgálták mezőgazdasági művelés alatt álló élőhelyen. A molnárgörények mozgáskörzete hímek (11 egyed) esetében átlagosan 318,6 hektár, a nőstényeknél (3 egyed) ennél kisebb, 221,4 hektár volt. Az állatok által használt terület nagysága és térbeli elhelyezkedése évszakonként változott, télen kisebb területen mozogtak a tavasszal becsült területeikhez képest. A szomszédos otthonterületek különböző mértékű átfedéseket mutattak. A hímek és nőstények otthonterületeinek átfedése nagyobb mértékű volt a hímek között tapasztalt átfedések mértékénél. A molnárgörények élőhely-választását tekintve előnyben részesítették az őszi gabonákat, és ezek tarlóit, repcét, lucernát és gazos élőhelyeket, míg a szántókat elkerülték.

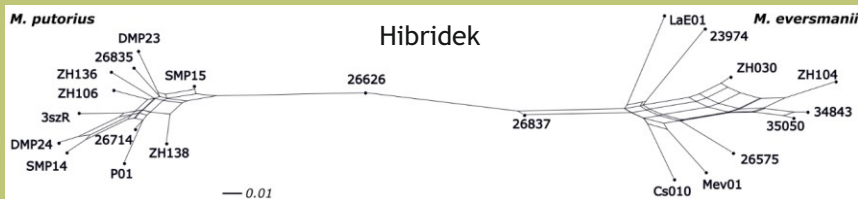
A molnárgörények sajnos gyakran áldozatul esnek a közutakon. Az elütések számát a Csanádi-háton (Békés megye) hosszú időn át monitorozva megállapítható, hogy a populáció egyedszáma évről-évre jelentősen változhat, valamint ennek ingadozásai követik a hörcsög gradációit.

Több éven át tartó kameracsapdás megfigyelések bizonyították, hogy a molnárgörény nappali aktivitása is jelentős, a görénykölykök például szinte csak nappal jönnek elő a kotorékból.



GENETIKAI KUTATÁSOK

A molnár- és a közönséges görényt fogságban sikeresen keresztezték, és az így született utódok mindkét "szülőfaj" egyedével tudtak szaporodni. Tehát azokon a területeken ahol a két faj együtt fordul elő, a fajok kereszteződése (hibridizációja) elméletileg a természetben is lehetséges. Hazánk ilyen terület, hiszen itt mindkét faj előfordul, ezért ennek vizsgálata a fajok védelme szempontjából kiemelten érdekes. A hibridizáció megjelenését és mértékét "alaki" (morfológiai) és/vagy genetikai módszerekkel vizsgálhatjuk. Külső jelegek, mint például a bunda színezete utalhatnak az egyed hibrid eredetére. Azonban az ilyen külső bélyegek megtévesztőek is lehetnek, hiszen az öröklődés szabályai alapján a hibridek a szülői tulajdonság teljes változatosságát mutathatják. Ez a gyakorlatban azt jelenti, hogy nem szükséges átmeneti bundaszínt felvenniük, akár teljesen hasonlíthatnak valamelyik szülőre. Ezzel szemben a genetikai módszerek nagyobb biztonsággal alkalmazhatók fajok közötti keveredés vizsgálatára. Az első genetikai elemzésben 48 olyan Kárpát-medencében gyűjtött egyedét vizsgáltunk, melyek külső jegyeik alapján egyértelműen valamelyik fajhoz tartoztak. Két egyed genetikai összetétele egyértelműen hibrid eredetre utalt. Az egyik, Győr közelében, Bősárkányon fogott és közönséges görénynek határozott állat egyik szülője molnár-görcény, a másik közönséges volt. Míg a másik példány, amit Baja mellett, Érsekcsanádán találtak elütve, külsőre a molnár-görcény jellegeit mutatta, viszont a DNS-ében azonosíthatók volt a másik fajra jellemző szakaszok is, igaz kevesebb mennyiségben. Ez arra utal, hogy az egyik szülő molnár-görcény volt, míg a másik egy hibrid. Ezt a jelenséget a szaknyelv visszakereszteződésnek (backcross) nevezi. Az eredményekből már látható, hogy a hibridizáció ugyan nem gyakori a hazai görcény-populációkban, de a napjainkban is megfigyelhető folyamat.



A fenti kutatások másik jelentős eredménye, hogy a populációk genetikai változatosságáról is sikerült átfogó képet alkotni, amiből következtethetünk arra, hogy mennyire életképes, egészséges a populáció. A kapott eredmény meglepő, hiszen a védett molnár-görcény populációja genetikailag jobb állapotban van, mint a vadászható közönséges görcényé. Ez fontos kérdéseket vet fel a közönséges görcény hazai állományának genetikai "leromlásával", esetleges jogi védelmével kapcsolatban. Fontos megjegyeznünk, hogy a hazai molnár-görcény-állomány azért is különleges, mert a genetikai eredmények alapján elkülönülni látszik a Kárpátoktól dél-délkelet irányban élő populációktól, amelyet alfaj szinten egyébként rendszertanilag elkülönítenek.



VESZÉLYEZTETŐ TÉNYEZŐK



Erőteljes visszaszorulása miatt Európában veszélyeztetett fajnak számít. Hazai vizsgálat az elütt molnárgörények 70 %-ban kimutatta legalább egyféle rágcsálóirtószer maradványát. A görényekre veszélyt jelent tehát a mezőgazdaságban használt rágcsálómentesítők nem szelektív módszerei (méregkihelyezés és a csapdázás), a gépjárműforgalom, illetve közvetve minden olyan peszticid és intenzív mezőgazdasági technológia alkalmazása, amely negatívan hat táplálékbázisára, a rágcsálókra. Állománynagyságának térbeli és időbeli dinamikája egyértelmű összefüggést mutat a hörcsög mennyiségével, ezért a molnárgörény védelme nem választható el a hörcsög védelmétől. A közönséges görénnyel való összetéveszthetősége miatt tévedésből elejthetik, akár nagyobb mennyiségben is. A rókának kihelyezett testszorító csapdák a görényeket sem kímélik.

MIT TEHETÜNK VÉDELME ÉRDEKÉBEN?

Fontos feladat a monitoring vizsgálatok módszereinek kidolgozása, tesztelése, amely országos léptékben alkalmasak a populáció egyedszám-változásának a követésére. Ezzel párhuzamosan lokális kutatások is szükségesek, pl. korszerű telemetriás módszerekkel meghatározható a faj egyedsűrűsége, élőhely-választása, mozgáskörzetének nagysága, illetve szaporodásbiológiájáról is gyűjthetünk újabb adatokat. A közúti forgalom, mint veszélyeztető tényezőnek vizsgálata is a kiemelt célok között szerepel, mert helyenként a gyakori elütések jelentős negatív hatással lehetnek a populáció méretére. Szintén fontos cél lehet további, ma még nem ismert veszélyeztető tényezők feltárása. A hörcsöggyerítést, mérgezést és csapdázást első lépésben jogszabály-módosítással bejelentés-kötelezetté kellene tenni, annak érdekében, hogy ellenőrizhetővé váljon, ki, mikor és milyen ráfordítással végzi ezt a tevékenységet. A molnárgörény védelmének érdekében elsődleges fontosságúak azok az extenzív mezőgazdasági technológiák és élőhely-fejlesztési módszerek, amelyek pozitív hatással vannak a fő táplálékforrást jelentő rágcsálókra. Ilyenek az ugaroltatás, erdősávok megtartása, helyreállítása, telepítése, gyepek rendszeres legeltetése, a mérgezés és ölve-fogó csapdázás mellőzése, vagy arányos mértékű alkalmazása. Segíthetjük a molnárgörények áttelelését megfelelő méretű számahalmok, illetve bálák kihelyezésével, amelyek télen kedvelt búvóhelyet jelentenek számukra. Javasoljuk továbbá a közönséges görény levételét a vadászható fajok listájáról, és ezzel párhuzamosan a faj védetté, a molnárgörény fokozottan védetté nyilvánítását. Évente 500 körül ingadozik az elejtett közönséges görénynek jegyzett egyedek száma, amely igen alacsony mennyiség ahhoz, hogy ezen állatok kímélete veszélyeztesse a vadászható apróvadakat és a háziszárnyasokat. Az aktív védelem mellett az ismeretterjesztésre és bemutatásra is nagyobb hangsúlyt kell fektetni, például fontos lenne a görénytartók és -tenyésztők tájékoztatása arról, hogy a tenyésztett állatok természetbe történő kijutása milyen kockázattal jár.



Készült az LIFE IP GRASSLAND-HU
(LIFE17 IPE/HU/000018) projekt keretében
az Európai Unió LIFE Programjának támogatásával.



GRASSLANDHU



Magyar

Természettudományi

Múzeum



TOVÁBBI INFORMÁCIÓK

A LIFE IP GRASSLAND-HU projekt célja a gyepek élőhelyek és az ezekhez kötődő fajok természetvédelmi helyzetének javítása és hosszú távú megőrzése. A projekt keretében készül a molnárgörény és fontos táplálékállatainak, a mezei hörcsögnek és az ürgének a fajmegőrzési terve.



KAPCSOLAT

Email: gorenyinfo@gmail.com

Ottlecz Barnabás (BEKE): tel.: 06-20-457-5793

Cserkész Tamás (MTM): tel.: 06-30-647-2789

KÉSZÍTETTÉK

Szerkesztette: Cserkész Tamás

Írta: Ottlecz Barnabás, Csathó András István,

Sramkó Gábor, Szatmári Lajos és Cserkész Tamás

Fényképek: Ottlecz Barnabás, Morvai Szilárd

Molnár Attila, Kovács Gyula, Verő György

Festmények: Kókay Szabolcs

2. kiadás, Magyar Természettudományi Múzeum, Budapest, 2021.

FELHÍVÁS ELÜTÖTT ÉS ELEJTETT GÖRENYEK BEJELENTÉSÉRE

Kedves természetkedvelő Vadász Barátunk!

Ragadozó emlősfaunánk egyik legkevésbé ismert tagja a védett molnárgörény és közeli rokona – az idényben vadászható – házi görény. Nagyon kevés hazai adat áll rendelkezésünkre elterjedésükről, táplálkozásukról, és a két faj esetleges hibridizációja is tisztázatlan kérdés. Ön is segíthet az információgyűjtésben és a kérdések megválaszolásában, ha elütve talál vagy elejt egy példányt, és bejelenti kutatócsoportunk alábbi elérhetőségeinek egyikén, hogy szövetmintát vehessünk vagy begyűjthessük az állatot. A beérkezett adatokat bizalmasan kezeljük.

A felhívás terjesztésével is nagyban hozzájárulhat a kutatás sikeréhez.

Központi e-mail: gorenyinfo@gmail.com

Telefon: Cserkész Tamás: +36-30-647-2789; Ottlecz Barnabás: +36-20-457-5793



www.grasslandlifeip.hu