

**ISMERJÜK MEG  
A TITOKZATOS**

**SZÖCSKEEGERET!**



GRASSLANDHU

*[www.grasslandlifeip.hu](http://www.grasslandlifeip.hu)*

# FONTOSABB ADATOK

A magyar szöcskeegér (*Sicista trizona*) az alig legeltetett száraz gyepek rágcsálója.

Vegyes táplálkozású, rovarokat és növényi részeket egyaránt fogyaszt.

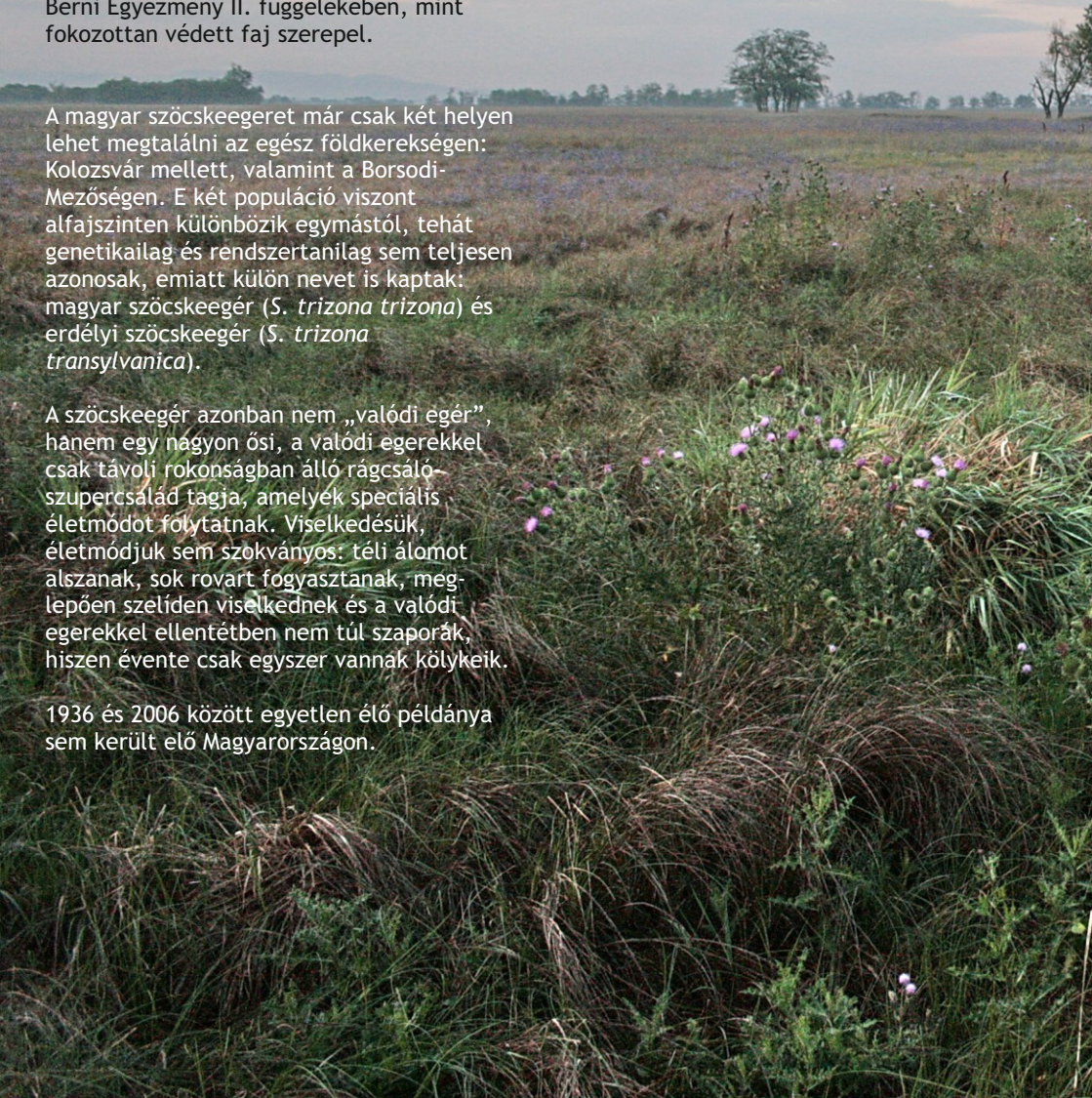
IUCN besorolása alapján globálisan veszélyeztetett (EN) fajnak minősül; hazánkban fokozottan védett, pénzben kifejezett értéke 1 000 000 Ft.

Az Élőhelyvédelmi Irányelv II. és IV. mellékletében, mint közösségi jelentőségű faj, a Berni Egyezmény II. függelékében, mint fokozottan védett faj szerepel.

A magyar szöcskeegeret már csak két helyen lehet megtalálni az egész földkerekségen: Kolozsvár mellett, valamint a Borsodi-Mezőségen. E két populáció viszont alfajszínten különbözik egymástól, tehát genetikailag és rendszertanilag sem teljesen azonosak, emiatt külön nevet is kaptak: magyar szöcskeegér (*S. trizona trizona*) és erdélyi szöcskeegér (*S. trizona transylvanica*).

A szöcskeegér azonban nem „valódi egér”, hanem egy nágyon ősi, a valódi egerekkel csak távoli rokonságban álló rágcsáló-szuperfamilia tagja, amelyek speciális életmódot folytatnak. Viselkedésük, életmódjuk sem szokványos: téli álmot alszanak, sok rovarot fogyasztanak, még-  
lépően szelíden viselkednek és a valódi egerekkel ellentétben nem túl szaporák, hiszen évente csak egyszer vannak kölykeik.

1936 és 2006 között egyetlen élő példánya sem került elő Magyarországon.



# HONNAN ISMERJÜK FEL?

A szöcskegerek koruktól és évszaktól függően igen változatos színezetű bundát viselnek. A fiatalok színesebbek, több bennük az élénksárga árnyalat, különösen az oldalukon. A nyáron többnyire szürkésbarna felnőtt egerek hátán egy fekete csík fut végig, amit egyes példányoknál - két oldalról - világos sáv határol. A három párhuzamos sáv általában nem jellemző a szöcskegeerekre, de a fiatalokon e szélesebb sárgás sávot vagy foltot szegélyezheti még egy-egy fekete csík is, amelyek kétoldalt, a hát és a testoldal határán láthatóak.

A szöcskegerek bundájában tehát nincs gesztenyebarna árnyalat, hanem sárgás- vagy szürkésbarna színűek. A fark hossza (56–72 mm) mindig nagyobb a testhossznál (45–59 mm), a fül szőrös és fekete foltos. Ezen jellemzők alapján a szöcskegér egyértelműen megkülönböztethető a gesztenyebarna színű, rövidebb farkú és csupasz fülű pirók erdeiegeertől (*Apodemus agrarius*).



Magyar szöcskegér

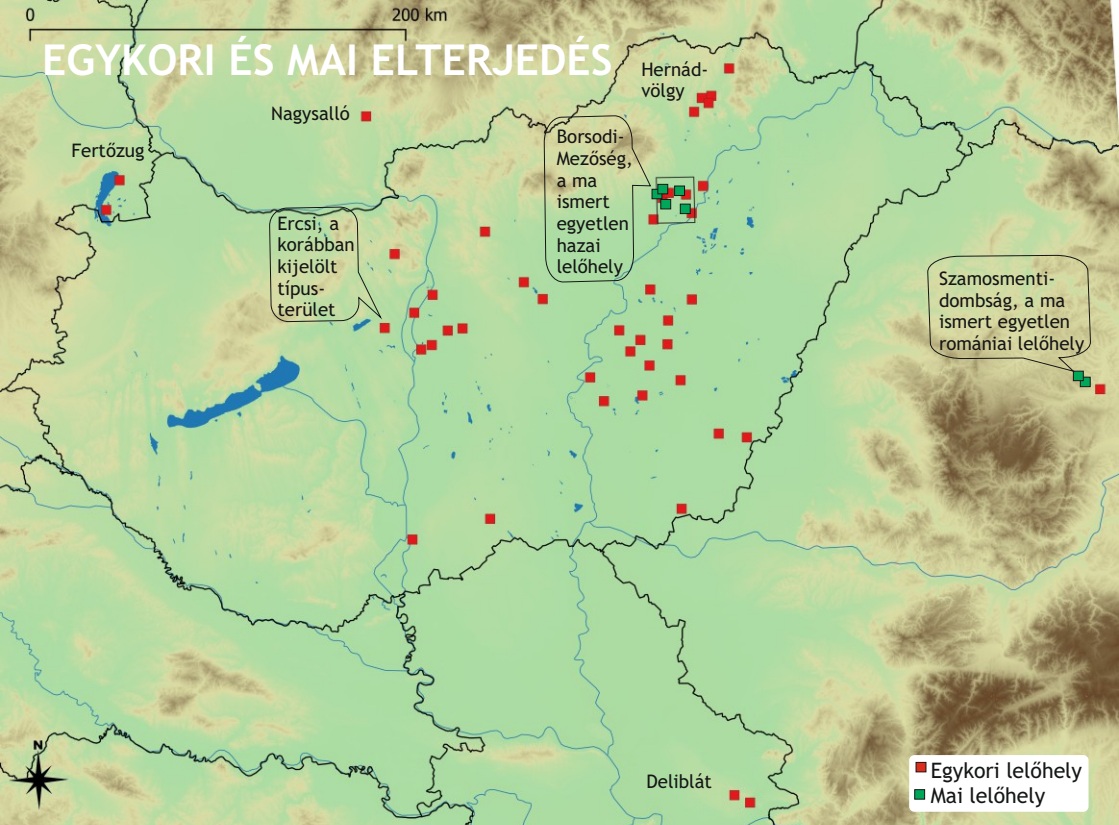


Pirók erdeiegér



Fiatal szöcskegér

# EGYKORI ÉS MAI ELTERJEDÉS



## ELTERJEDÉSE EURÓPÁBAN:

- A magyar szöcskegér Közép-Európa kisszámú, erősen elszigetelt sztyeppén fordult elő.
- Magyarországon kívül egy további populációja ismert, amit 2012-ben találtak meg Kolozsvár közelében.
- A szlovákiai Nagysallón több példányának maradványát is felfedezték 30-40 éve keletkezett gyöngybagoly-fészekanyagban, azonban mára valószínűleg kipusztult a térségből.
- A Vajdaságból utoljára 1983-ban közöltek adatot, azóta az intenzív kutatás ellenére sem került elő.
- Ausztriából az utolsó adata 1960-ból származik, azóta valószínűleg kipusztult.

## ELTERJEDÉSE MAGYARORSZÁGON:

- Jelenleg egy helyen, a Borsodi-Mezőségben bizonyított előfordulása.
- A Kiskunságban 1961-ben került elő utoljára.
- A Tiszántúlon 1936-ban fogták legutóbb.
- A Hernád-völgyben gyűjtött bagolyköpetekben több példányát is megtalálták 1969-ben, majd ugyanitt 1994-ben és 2008-ban ismét előkerült bagolyköpetből egy példány. Valószínűsíthető, hogy itt egy kisebb populáció a mai napig fennmaradhatott, de ennek pontos helyét még nem sikerült meghatározni.

## ÉLŐHELY:

- A magyar szöcskegér többféle növénytársulásban is előfordulhat, megtelepedésének egyik legfontosabb feltétele azonban a nem kaszált, magas és sűrű vegetáció megléte.
- Az eddigi tapasztalatok alapján a marhalegelőkön előforduló háborítatlan, gyomos foltokat kedveli, vagy legalábbis ide szorult vissza.
- Ama ismert élőhelyek egy része a közelmúltban (kb. 20-25 éve) szántóföldi művelés alatt állt.



Csíkos szöcskeegér  
(*Sicista subtilis*)  
pár a talajcsapdában

## ÖKOLÓGIAI VIZSGÁLATOK

A vizsgálatok összefüggnek az állandó ráfordítással végzett monitorozással és az előfordulási helyek felderítésével, ezen felül a populációméret változását, az élőhelyválasztást, valamint a szezonális és napi aktivitást hivatottak nyomon követni.

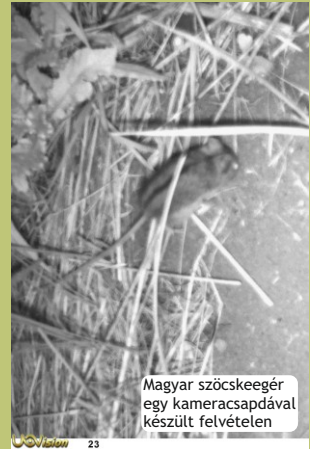
A monitorozást egyszerű vödörrel végezzük, amelyeket a talajszintig ásunk le. A talajfelszínen mozgó állatok esnek be a csapdába, de a jobb ugróképességű rágcsálók, például az erdei egerek kijutnak a vödörből. A szöcskegér viszont nem ilyen, mivel 15 cm-nél nem tud nagyobbat ugrani, így a vödörből sem tud elmenekülni.

A 2006 óta folyó vizsgálatok erősen ingadozó populációméretet jeleznek, amire hatással van az időjárás, illetve a területen végzett gyepgazdálkodás módszere is. A tartósan száraz időjárás és az élőhelyek gépi kaszálása a populációméret csökkenését eredményezi, emiatt egyértelműen kedvezőtlen számukra. A csapdázással végzett felmérések májusban a legeredményesebbek, ekkor esik a legtöbb szöcskegér a vödörbe. Ez a párzási szezonnak köszönhető, mert ekkor a hím egerek sokkal aktívabbak.

Az utóbbi években kamerák is figyelik a szöcskegeerek mindennapjait. A felvételek alapján a szöcskegeerek viszonylag későn, Húsvét környékén kezdik éves aktivitásukat, addig október végén kezdődő téli álmukat alusszák.

## SZÖCSKEGEREK ANAGYVILÁGBAN

A szöcskegeerek (Smithidae család) Dániától a Szahalin szigetig egész Euráziát benépesítik. Jelenleg 18 fajukat ismeri a tudomány, de ez a szám várhatóan még emelkedni fog. A fajokat 5-6 fajcsoportba sorolják, de legmarkánsabb különbséget a síkvidéki és hegyi fajok között találni. A síkvidéki fajok kisebbek, hátuk csíkos, mint a magyar szöcskegéré. Ezzel szemben a hegyi egerek nagyobbak, a farkuk jelentősen hosszabb és nincs csík a hátukon, ráadásul kevésbé színesek.



Magyar szöcskegér  
egy kameracsapdával  
készült felvételen



Tien-sani szöcskegér  
(*Sicista tianshanica*)



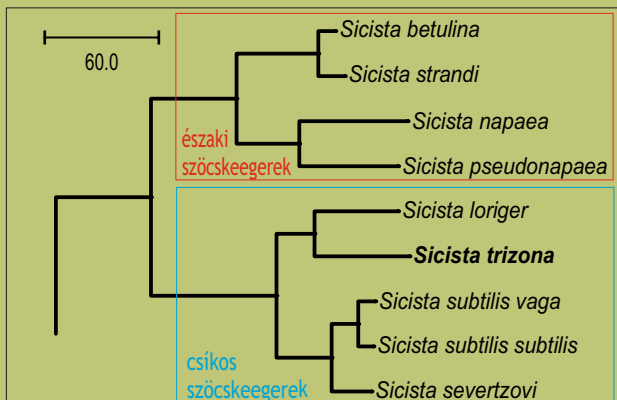
## GENETIKAI KUTATÁSOK

"sztyeppében  
utazunk"

A genetikai kutatások a szöcskeegér 2006-os újbóli felfedezése óta központi szerepet töltenek be a fajmegőrzési programban. Kezdeti lépésként - néhány génszakasz (CytB és IRBP) felhasználásával - sikerült tisztázni a csíkos szöcskeegér-fajcsoport rendszertani struktúráját. Ennek eredményeként a magyar szöcskeegér önálló fajjá lépett elő (*S. trizona*), és új alfajaként leírásra került az erdélyi szöcskeegér (*S. trizona transylvanica*).

A folytatásban a borsodi-mezősegi szöcskeegér-állománnyal végeztek részletes populációgenetikai vizsgálatokat: az effektív populációméret és a genetikai diverzitás meghatározása voltak a kiemelt célkitűzések, illetve az élőhelyek helytelen kezelése miatt bekövetkező palacknyakhatás genetikai kimutatása. A genetikai diverzitást közel azonosnak mérték a kazahsztáni populáció diverzitásával. Ez kedvező eredmény, viszont az effektív populációméret - mindegyik statisztikai modell szerint - aggasztóan csökkent 2006 óta.

Jelenleg a legmodernebb módszerekkel vizsgálják a borsodi állományt. Rendelkezésre áll a magyar szöcskeegér teljes genomjának az első vázlata, és ez már egyed szintű vizsgálatokat is lehetővé tesz. A részletes genomikai vizsgálatoknak a tartási és szaporítási program miatt is nagy jelentőségük van.



A csíkos és északi szöcskeegér fajok leszármazási kapcsolatait ábrázoló filogenetikai fa

Állatkertben született szöcskeegerek háromnapos korukban



## VESZÉLYEZTETŐ TÉNYEZŐK

A szöcskeegérnek csupán egy populációja maradt fenn Magyarországon, így ha ez véletlenszerű vagy szándékos események miatt károsodik vagy kipusztul, akkor eltűnik hazánkból ez a faj. Ráadásul a pontos borsodi-mezőségi elterjedése sem ismert ennek a rágcsálónak, ezért továbbra is fennáll annak a veszélye, hogy még ismeretlen élőhelyei semmisülnek meg vagy számára kedvezőtlenül alakulnak át. A szöcskeegér ismert élőhelyeinek egy része annak ellenére is szántóként van nyilvántartva, hogy azok mára már begyepesedtek. Ez súlyos probléma, mert bármikor beszámíthatják azokat. A kaszálás, illetve a szárazúzásos élőhelykezelés szintén jelentős mértékben csökkentheti a populáció egyedszámát. A Magas Természeti Értékű Területek mindegyik célprogramja előírja - különböző időpont megkötésekkel - az évi minimum egy kaszálást vagy tisztító kaszálást, így a kötelező - tehát szabály szerinti - gyomirtó kaszálások a védett területeken is károsíthatják a szöcskeegerek egyedeit, illetve élőhelyeit.

## MIT TEHETÜNK MEGŐRZÉSE ÉRDEKÉBEN?

A jelenlegi élőhelyek védett területen találhatóak, és a természetvédelmi kezelő (Bükki Nemzeti Park Igazgatóság) mindent megtesz az élőhelyek védelme érdekében. Az ismert élőhelyek kezelését szarvasmarhákkal történő legeltetéssel, annak is elsősorban pásztoroló módjával kell végezni. A kaszálás alól ki kell vonni a területet mindaddig, amíg a szöcskeegér bizonyítottan vagy potenciálisan előfordul rajta. Az alullegeltetés esetén jelentkező gyomosodás a szöcskeeger számára egyébként kedvező. A szöcskeegér élőhelyén az elgyomosodott területeken kémiai gyomirtás nem végezhető, mechanikai is csak körültekintően, nem veszélyeztetve ezzel a faj fennmaradását. Juhok rendszeresen nem legeltethetők az élőhelyeken.

Tekintve, hogy hazánkban már csak egy populációja ismert, indokolt lenne visszatelepítése korábbi élőhelyeire, amelyek védelme hosszú távon is biztosítható. Szintén fontos egy szaporodó állomány létrehozása zárt, vagy félig zárt területen.

## SZÖCSKEEGEREK A FŐVÁROSI ÁLLATKERTBEN

Hosszas előkészítést követően 2021-ben elkezdődött a szöcskeegér tartási program a Fővárosi Állat- és Növénykertben. Június elején két pár szöcskeegert szállítottunk az Állatkertbe, hogy ott megfigyelhessük az életmódjukat. A célok azonban ennél messzebbre mutatnak: egy zárthelyi szaporodó populációt szeretnénk létrehozni, amely akár a faj megmentésének a kulcsa is lehet.

Állatkertben született szöcskeegér két hónapos korában





Készült az LIFE IP GRASSLAND-HU (LIFE17 IPE/HU/000018) projekt keretében az Európai Unió LIFE Programjának támogatásával.



**GRASSLANDHU**

Magyar Természettudományi Múzeum



A LIFE IP GRASSLAND-HU projekt célja a gyepes élőhelyek és az ezekhez kötődő fajok természetvédelmi helyzetének javítása és hosszú távú megőrzése.

A projekt keretében hiánypótló vizsgálatokat végzünk, valamint elkészül a naprakész szöcskegér fajmegőrzési terv is.

## KAPCSOLAT

### MAGYAR TERMÉSZETTUDOMÁNYI MÚZEUM

Dr. Cserkész Tamás, Tel.: 06-30-647-2789

E-mail: cserkesz.tamas@nhmus.hu

1088 Budapest, Baross u. 13.

### FŐVÁROSI ÁLLAT- ÉS NÖVÉNYKERT

Dr. Sós Endre, Tel.: 06-20-559-3150

E-mail: drsos.endre@zoobudapest.com

1146 Budapest, Állatkerti krt. 6-12.

### BÜKKI NEMZETI PARK IGAZGATÓSÁG

Bakó Botond, Tel.: 06-30-862-6202

E-mail: BakoB@bnpi.hu

3304 Eger, Sánc u. 6.

**Szerkesztette:** Cserkész Tamás

**Írta:** Cserkész Tamás, Balácsi Péter,  
Sramkó Gábor

**Fényképek:** Kozma Attila, Benyó András, Cserkész Tamás, Ottlecz Barnabás, Szitta Tamás

**Festmények:** Zsoldos Márton

**Kiadja:** Magyar Természettudományi Múzeum, Budapest (2021)

[www.grasslandlifeip.hu](http://www.grasslandlifeip.hu)

