

# GYERE KI A GYEPRE!



Megmutatjuk, mi motoz a fű között!

© Herman Ottó Intézet Nonprofit Kft. 2022



A LIFE IP GRASSLAND-HU projekt (Pannon gyepék és kapcsolódó élőhelyek hosszú távú megőrzése) az Európai Bizottság (DG Environment and DG Climate Action) LIFE programjának támogatásával valósul meg. A kiadvány tartalmáért a kizárólagos felelősség a szerzőket terheli. A kiadvány nem feltétlenül tükrözi az Európai Unió véleményét. Sem az Európai Unió intézményei és szervei, sem a nevükben eljáró bármely személy nem tehető felelőssé az abban foglalt információk esetleges felhasználásáért.

A LIFE IP GRASSLAND-HU projekt időtartama  
2019. január 1-től 2026. december 31-ig tart  
(szerződésszám: LIFE17 IPE/HU/000018).

Írta: Vitkay Zsuzsanna

Lektorálta: Laukó-Doró Viktória

Szakmailag támogatta: Szelényi Balázs, Danyik Tibor

Rajzolta: Pintéerné Tóth Viktória



Az Európai Unió  
társfinanszírozásával



GRASSLANDHU

A LIFE IP GRASSLAND-HU (LIFE17 IPE/HU/000018) projekt az Európai Unió LIFE programjának támogatásával valósul meg.

# Gyere ki a gyepre!

- Megmutatjuk, mi mozog a fű között! -

## Tartalomjegyzék

1. Bevezető oldalak	...2
2. Mi az a gyep?	...4
3. Folyamatok a gyepeken	...8
4. Állatok a gyepeken	...10
5. Gyepgazdálkodás – legeltetés, kaszálás	...18
6. Gazdálkodni és védeni – érdekellentétek	...22
7. Összegzés	...26
8. Lexikon	...28
9. Megoldások	...30

## Kedves felnőtt olvasóm!

Egy olyan kiadványt tart a kezében, mely a köztudat által természetvédelmi szempontból kevésbé elismert hazai gyepes élőhelyek értékeit, csodáit mutatja be a gyermekeknek.

Miért tartoznak a gyepesek a legjelentősebb természeti örökségeink közé? A földrajzi helyzetből fakadó éghajlatnak, és a nagy múltú legeltetési tájhasználatnak köszönhetően alakultak ki az egykor hatalmas területet lefedő, összefoglaló néven pannon gyepeknek nevezett száraz pusztáink és nedves rétjeink. A természetes folyamatok jótékony hatását és a táj eredeti működéséhez igazodó hasznosítás nyomait is magán hordozó gyep-területeink rengeteg őshonos fajnak és élőhelytípusnak adnak otthont, amelyek megőrzése Magyarország feladata és felelőssége. Napjainkban gyepeink számos kedvezőtlen hatásnak vannak kitéve, élőviláguk fokozottan sérülékennyé vált.

Egyedülálló fajösszetételű pannon gyepeink védelméért lép fel a Herman Ottó Intézet Nonprofit Kft. koordinálásával Magyarország első természetvédelmi LIFE integrált projektje, a Grassland-HU. A projekt célja a gyep-területek ökológiai rendszerekben betöltött kulcsfontosságú szerepének megszilárdítása.

A Grassland csapata számára kiemelt fontosságú az ismeretterjesztés, a tudatosítás, elkötelezetten keressük a gyermekek érdeklődését. Reméljük, kiadványunk csupán az első lépés lesz a gyepesek megismerésében, és sok családban hangzik majd el a kérdés a feladatok végigjátszása után: „Mikor megyünk kirándulni a természetbe?”




## JÓ JÁTÉKOT KÍVÁNUNK!

A **GRASSLANDHU** csapat

## Kedves gyerekek!

Mi jut eszedbe először arról, hogy gyepes élőhely? Valószínűleg sok fűfélést képzelsz magad elé, talán egy végtelen pusztát. Jó felé kapizsgálsz! Azonban ha közelebbről megnézzük egy gyepes élőhelyet, az egyszikűek között kétszikűeket **(L)** is bőven fel lehet fedezni, és nem csak a gyepszíntben: cserjék, facsoportok színesítik a képet. A síkvidéki tájak mellett domb- és hegyvidéken is találunk gyepes élőhelyeket: ezek kinézete, habitusa igen eltérő lehet a tengerszint feletti magasságtól, a csapadékellátástól és a talajtípustól függően.

Ebben a könyvben a gyepesek életébe nyerhetsz bepillantást! Ha kíváncsi vagy, hogy...

-  miért olyan galád néhány vadon élő orchideánk;
-  van-e különbség birka és juh között;
-  milyen beépített vegyi fegyvere van a magyar futrinkának;

...akkor vesd bele magad ebbe a játékos kötetbe!

**(L)** Ez a jel azt mutatja, hogy a kiadvány végén a lexikonban bővebb leírást találsz a kifejezésről. Csak a szó első előfordulásánál helyeztük el őket, de ha elbizonytalanodsz, bármikor hátra lapozhatsz!

**avar** Aláhúzott kiemeléssel jelöljük a fogalmakat, kulcsfontosságú kifejezéseket.



egerészölyv

**Terített asztal!**

Egerek és pockok mozognak a növények alatt. Megvárom, amíg a rétisas kolléga végez az ebéddel - az az erdősáv épp alkalmas a megpihenésre. A bokrokon rengeteg az énekes madár. Micsoda zajt csapnak! Ott kúszik egy kígyó! Amíg ilyen kicsi, csak rovarokat eszik, nem vetélytárs. Fúj a szél, de pont csak annyira, hogy még lehessen vadászni.



mezei pocok

**Szia!**

Ez a fűrengeteg az otthonom! Ezeket a magvakat a különböző fűfélék szórták el, nagyon ízletesek - de van itt más is! Látod, ezek nem füvek levelei. Finomak és el tudok bújni alattuk! Apró réti gombák is előfordulnak itt, a zuzmók és mohák puhák a talpam alatt.

De most szaladnom kell, árny közeleg...!



Végtelen kukorica- és gabonátáblák mindenhol...

...de ez valami izgalmasabb! Mennyi életet látok: lepkék, szitakötők, távolabb énekesmadarak. Ott egy ürge, épp most szalad be az üregébe! Milyen fűszeres szénaillatot hoz a szél!

Érdeemes lesz alaposan körülnézni ezen a réten!

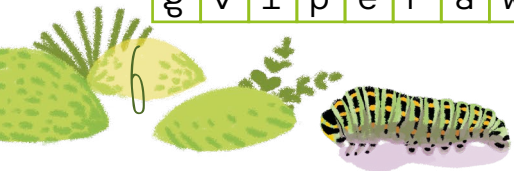


## Mit látsz Te egy gyepes élőhelyből?

A betűrengetegben a gyepekkel kapcsolatos szavakat rejtettünk el. Találsz közöttük faj- és élőhelyneveket, tudományos kifejezéseket. Ne ijedj meg, ha nem ismered mindet: a füzet végén a lexikonban (L) mindig van segítség! Mennyit találsz meg belőlük?

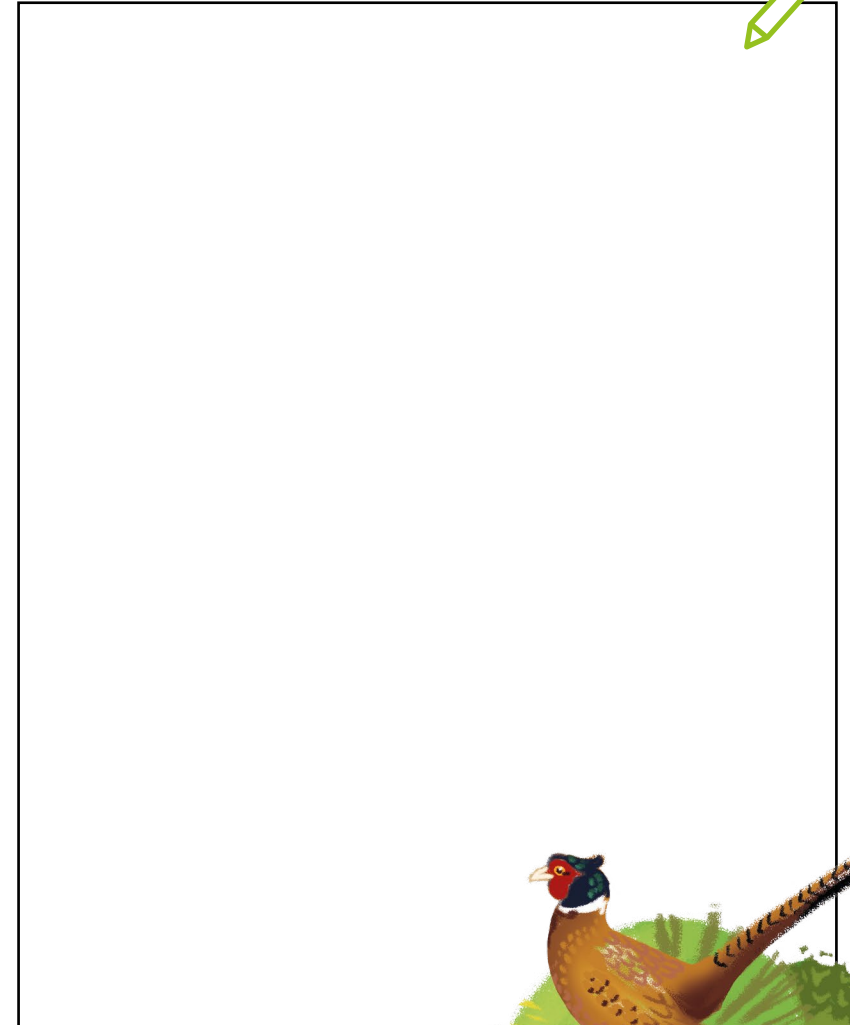
avar            csáprágó    gumó            kóró            sas            vipera  
 betakarítás    futrinka    hangya        kuvasz        sikló        zsálya  
 boglárka        gabona     hérics        legel        széna        zsombék  
 cincér            gulya        kasza        rigó

s	h	g	ö	r	c	i	n	c	é	r	ü	z	m	b	a	v
j	s	j	b	e	t	a	k	a	r	í	t	á	s	c	g	h
n	g	u	w	e	q	b	b	b	z	í	r	v	n	r	a	é
z	f	u	q	r	e	r	l	g	o	h	z	w	d	m	b	r
w	p	u	l	w	ó	i	p	d	y	g	o	y	o	d	o	i
c	k	l	f	y	i	g	u	m	ó	y	l	g	w	i	n	c
h	a	n	u	g	a	s	v	j	r	d	f	á	a	y	a	s
w	s	f	t	v	i	a	a	a	d	i	f	m	r	e	l	q
m	z	y	r	o	a	f	r	s	s	c	g	b	s	k	u	u
l	a	x	i	i	s	a	é	u	f	j	t	ó	i	u	a	s
e	v	s	n	h	q	z	h	á	h	s	t	é	k	v	z	r
g	e	z	k	d	n	s	a	q	r	j	k	t	l	a	e	i
e	b	é	a	e	g	á	n	d	y	h	x	c	ó	s	f	y
l	w	n	s	t	a	l	g	s	v	f	á	h	h	z	p	u
o	b	a	c	b	v	y	y	t	d	z	s	o	m	b	é	k
c	k	l	m	w	a	a	a	p	t	r	m	a	n	i	v	q
z	i	a	v	l	r	k	f	v	d	c	k	ó	r	ó	l	e
g	v	i	p	e	r	a	w	m	c	s	á	p	r	á	g	ó



## Rajzolj!

Biztosan van egy elképzelésed a gyepéről. Talán már kirándultál is ilyen helyen..? Segíts ennek a fácánnak, rajzolj neki élelmet és menedéket a mezőn! Kik lakhatnak még itt..? Ha van kedved, rajzold le őket is!



TAVASZ

Sok kétszikű növény most hoz virágot. Feltűnik a *kúszóboglárka* és a *tavaszi hérics* sárga virága. Lila virágot hoz a *magyar nőszirm* és a *ligeti zsálya*. A fű-félék magok nélkül is képesek terjedni, **tarackokat** növelnek, amikből új fűcsomók fejlődnek. Sok rovar kikel bábójából, és élvezzi az első melengető napsugarakat. Ilyen az *atracélcincér* és a *gyászbogár*.

NYÁR

A fűszálak között rengeteg rovar mozog és zenél. Az egyenesszárnyúak közé tartozik a *fűrészeslábu szöcske*, a futóbogarak közé a *gyalogcincér*. A nyár a lepkéké. Találkozhatsz az apró termetű *boglárkalepkékkel*, és a nagyobb méretű, látványos *nagy gyöngyházlepkével* vagy a *fecskefarkú lepkével*. A gyepek **aszpektusa**, azaz időszakonkénti kinézete, megjelenése nyáron a csapadék mennyiségétől függően a harsogó zöld színtől kezdve a fakósárgáig változik.

ŐSZ

Az egyéves növények a magérlelés után elpusztulnak. A gyepeken egyre több elszíntelenedett, kifakult fűcsomót, elszáradt kétszikű **(L)** kórót, azaz élettelen szárat találunk meg. A növények töve körül avar halmozódik fel. Bizony, a gyepeken is van **avar**: ez az élettelen növényi részekből, azaz a holt **fitomasszából** keletkezik.

TÉL

Sok gyepi madarunk délre vonul, ám helyettük kedves vándorok érkeznek. A gyepeken előforduló téli vendég a *fenyőrigó* és a *kékes rétihéja*. Az évelő növények valamilyen **tartós képlettel** igyekeznek átvészelné a hideg időt: a *bíborfekete hagyma* például hagymával **(L)**, a *macskahere* gumóval. **(L)**



## kerecsensólyom

A héjához és az egerészölyvhöz hasonló méretű ragadozó vagyok. Kedvenc eledelem az ürge. Most egy igazán kényelmes költőládában élek a kedvesemmel, de korábban laktunk már egerészölyv fészkekben is. Jobban repülünk, mint a nálunk jóval nagyobb termetű sasok. Közeli rokonaink, a vándorsólymok ellenben még nálunk is ügyesebbek. Fészekfoglalásnál van is időnként problémánk ebből.

Kosaink és anyáink is viselnek szarvat. Imádunk a szabadban lenni, és gyönyörűen rendben tartjuk a pusztát. A mostani juhászkunk (L) érti a nyelvünket, és mindig olyan helyre terel minket, ahol van bőven legelnie. Szilajabbak, élénkebbek és ellenállóbbak vagyunk, mint holmi birka!

## racka juh



## molnárgörény

A közönséges görény közeli rokona vagyok. A kicsinyeim apja is az, de a családi életünkben nem vesz részt, görényeknél ez így szokás. Heves és harcias vagyok, ne úgy tekints rám, mint egy simogatható házikedvence. Sokan közülünk gázolás áldozatai lesznek, amikor forgalmas autóúton kelnek át. Jó volna, ha minél nagyobb, egybefüggő gyepeken mozoghatnánk, ahol nem érhet minket ilyen vég.



## magyar tarsza

### Nőstény:

Röpképtelen vagyok, ami a kifejlett szöcskék között ritkaság, ám ha kell, még most, közvetlenül a petezés előtt is jól ugrok! Petecsomóimat a föld alá juttatom hosszú tojócsövemmel – ezek több évig képesek ebben a formájukban kitartani.

### Hím:

A jól ugrunk történetet kiegészíteném egy kicsit... Ugrani fárasztó. Ha muszáj lenne, inkább lepottyanunk a talajra, ahol aztán titkon elmászunk az esetleges veszély elől.



### Hím:

Volt egy kis balhém egy riválisommal. De a nászruháim még mindig nagyon csinosak, a farkam sem vesztettem el, remek formában vagyok. Megyek, megkeresem a lányokat! Remélem sem héjával, sem rézsiklóval nem találkozom útközben...

## fali gyík



## magyar futrinka

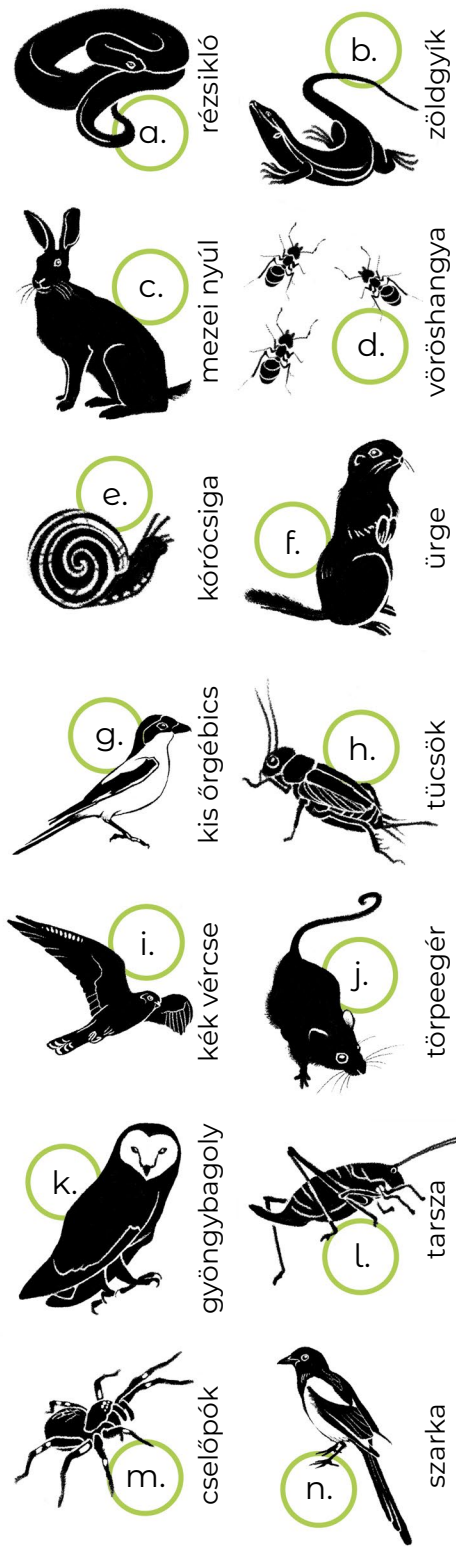
Jellegtelen bogárnak tűnök, de próbálg csak megfogni, meglátod, milyen büdös váladékot lövök rád! A második évem végén járok, nézd, a rágó szájszerveim (L) mennyire kopottak! Jó volna, ha a nyugdíjas napjaimat nyugodtan tölthetném, és nem erdősítenék be ezt a gypet. Hamarosan itt az éjjel, elindulok, hogy megint találjak finom, puha lárvákat.



# Bújócskázó állatok

A gyepes élőhelyek sok lakóját nehéz megfigyelni a természetben, mert igen óvatosak, és általában rejtőszín segíti a környezetükbe való beolvadást. Sokat segít a megtalálásukban, ha tudod, hogy milyen élőhelyet kedvelnek.

A rajzon sok ilyen búvóhelyet ábrázoltunk, egy helyen több állat is jól érezheti magát! Megpróbálsz elszállásolni az összes állatot? Írd be az állatokhoz tartozó betűt a megfelelőnek gondolt élőhelyhez!





A gyepes élőhelyek némelyikén korlátozottan lehet kaszálni és legeltetni; ilyenkor nem a haszon, hanem az élőhely megóvása a cél.

Ezeket a tevékenységeket fenntartó kezelésnek nevezzük. Hol lehet szükség a fenntartó kezelésekre? Ahol az élővilágra és a talaj védelmére fokozottan figyelni kell. Mutatjuk!

### Szikesek

### szongáriai cselőpók

Ha megnyalnád ezt a fehér kiválást a talajfelszínen, savanyúnak éreznéd. Ez az úgynevezett szik, ahol az extrém kihívások kedvelőit találsz meg. A kutatásomban azt vizsgálom, hogyan vészeli át a sóballák és növénytársaik a szélsőséges körülményeket. Megyek, vár az interjúalanyom!



## ÉLŐHELYEK

### Kékperjés láprétek

### szibériai nőszirm

A sok nedvesség csodálatos, üde élőhelyet teremt! Méhbangó és magyar kékperje lakótársaimmal imádjuk a fajgazdag sokaságot, hiszen kényelmesen megférünk egymás mellett! Sajnos ez a láprét is folyamatosan zsugorodik. Kérlek, vigyázz ránk, ha meglátogatsz minket!



### Homoki gyep

IDE, IDE!  
ENGEN LE TUDTOK FOTÓZNI  
AZ ÖSVÉNYRŐL IS!

### tartós szegfű

Mi, tartós szegfűvek a laza szerkezetű, homokos, gyorsan kiszáradó talajt kedveljük. Igazi bennszülöttek vagyunk, csak Magyarországon fordulunk elő. Örülünk, ha sem traktor, sem legelő állat, sem turista nem tapos meg minket. A természetvédelmi őr barátunk épp elmondja a kirándulóknak, hogy nem szabad letérni a kijelölt ösvényről.

### Sziklagyep

### zebracsiga

Az én otthonom ez a meleg és száraz hegyoldal! Kánikulában magasra mászok a növények szárán, hogy messzebb kerüljek a forró sziklaktól. Aggódok, mert sok kiránduló szemetel, és leszedi a virágokat. A biciklisek pedig gyakran letérnek a kijelölt ösvényről.



Innen indulj!

**1.**  
Mik lehetnek azok a T-fák?

T alakú, rendszerint deszkából összerakott ülőrudak madarak számára.

Erdő helyén kialakult legelőkön (L) elszórtan megtalálható magányos fák.

**2.**  
Melyik gyepi faj mérge okozhat kellemetlenséget?

szongáriai cselőpók

haragos sikló

Ennek az állatnak a nevével ellentétben nincs mérge. Hazai kígyóink közül a fokozottan védett rákosi vipera és a keresztes vipera marása mérges. Mindkét faj kerüli az emberrel való találkozást, és félelem helyett inkább csodálatot érdemelnek.

**Fordulj vissza!**

**Helyes válasz!**  
Jellemzően szikes pusztákon fordul elő, marása darázscsípéshez hasonló tüneteket okoz. Védett állat, akkor mar, ha piszkálják. Menj tovább!

**3.**  
A méhbangó fokozottan védett orchideánk. Mi a különlegessége?

Virága hasonlít egy poszméhhez.

Virága kis időre csapdába ejti a méheket.

**Nagyon jó!**  
A ragadozó madarak szeretnek kiülni ezekre az embermagas alkalmatosságokra, hogy onnan lessék a prédájukat. Gyepterületeken ott találsz ilyet, ahol korábban lucernás volt. Menj tovább!

A fakitermelés során meghagyott fákat hagyásfának nevezzük.

**Fordulj vissza!**

Hupsz, ez téves válasz. A leírásnak orchideánk közül a boldogasszony papucsja felel meg. A méhre a szabadulási kísérletek alatt virágor tapad, amit aztán továbbvisz a következő virághoz, ezzel segítve a megporzást.

**Fordulj vissza!**

**Így van!**  
A hím méh egy randi reményében száll rá a virágra, ahol többszörös csaldódás éri: se méhlány nincs, se finom nektár. A csüggedt méh ellenben segít a megporzásban.

**Mindent megválaszoltál!**

# GYEPGAZDÁNAK LENNI

Hazánk tájainak legnagyobb része gazdasági hasznosítás alatt áll. Így van ez a gyepekkel is, melyeken gyeptenyésztés vagy kaszálás (L) formájában. Míg a szántóföldön a gabona betakarítása után nem marad élő növény, addig a gyeptenyésztés során gondot kell fordítani arra, hogy a gyeptenyésztés „életben maradjon”, és a következő évben is megfelelő növedéket adjon. A fűvek és más gyeptenyésztési növények ugyanis folyamatosan növekednek, pótolják a lelegett vagy lekaszált mennyiséget. Erre azonban csak akkor képesek, ha a gyeptenyésztés nem mohó, azaz például nem kaszálja tövig vagy nem lelegetteti túl a gyeptenyésztést.

Miért jó, ha az embernek van egy nagy kiterjedésű füves területe? Mire jók a gyeptenyésztési fűvek és kétszikű lágyszárú növények? Kinek van szükséges ezekre? A növényevő használatainknak! (L) Néhányuk be is mutatkozik Neked!

ló

Egész évben sokat vagyok a lelegettől, amitől edzettnek és egészségesnek érzem magam. Válogatós vagyok, csak az igazán jó minőségű fűveket legelem le, és még ezek mellett is szükségem van kiegészítő takarmányozásra.



szarvasmarha

Nyáron szabadon legelek a gulyámmal. (L) Ez ritka manapság, legtöbbször egész évben istállóban és karám mögé zárva él. Sokan mondják is, hogy a szabadság és a friss növényi táplálék miatt annyira finom a tejem. A fűcsomókat vagy más lágyszárú növényt körbetekerem a nyelvemmel és tövestül kitépem. Ezen szokásom miatt jellegzetes, gyeptenyésztési növények alkotta csomók, azaz zsombokok alakulnak ki. A nagyon alacsony növényzetet nem igazán tudom lelegetni. Például ahol előzőleg juhok lelegették...



juh

Bizony, mert mi egész máshogy lege-lünk, mint a gulya! Nem kitépjük, hanem lerágjuk a növényzetet, és meglehetősen rövidre rágjuk, mint holmi fűnyíró. A lelegettés alatt is szeretünk egymás közelében lenni. Emiatt a juhászunknak figyelnie kell, hogy mielőtt teljesen kitaposnánk a gyeptenyésztést, még időben tovább hajtson minket új lelegettőterületre.



sertés

Szeretem alaposan áttúrni a talaj felső rétegét finomságok után kutatva. Próbáltad már a dagonyázást? Igazi wellness program!

házi lúd

Igen, az ilyen viselkedés miatt nem engednek ki téged lelegetni a gyeptenyésztésre...

Az én családom kizárása a szabad lelegettésből kissé kínos: az ürülékünk kielégíti a gyeptenyésztést...

Nézz oda, potyadék mindenhol...!



# KASZÁLJ OKOSAN!



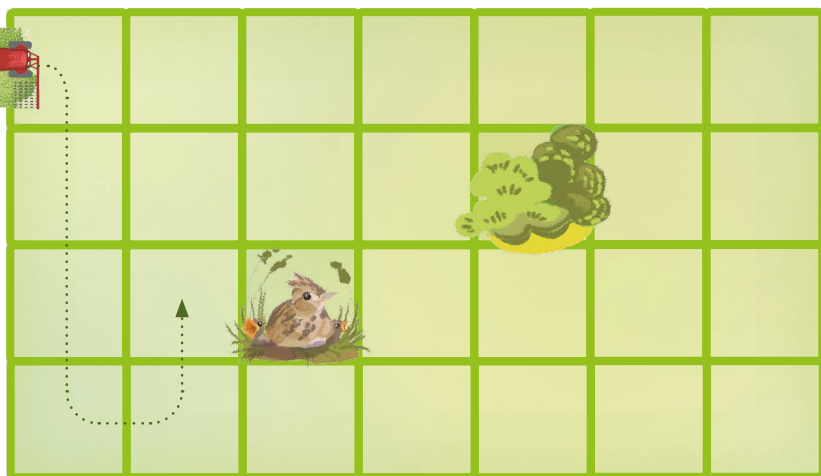
Legeltetés mellett kaszálással lehet hasznosítani a gyepterületet. Korunkban a kaszálást gépi erővel végzik: traktor mögé rögzítik a kaszálást végző berendezést. A rajzon egy dobkaszát (L) láthatsz a traktor vontatmányaként. A gépi kaszálást körülbelül úgy képzelj el, mint a fűnyírást. Mi a kaszálás eredménye? Széna! A széna kiváló takarmánya növényevő haszonállatoknak.

## I. pálya – Kezdő gyepgazda szint

A következő játékban kaszáld le a gyepedet!

- Indulj el a traktoroddal úgy, hogy egyetlen vonallal köss össze minél több egységet!
- Egy egységnél lehetőleg csak egyszer járjon a ceruzád (hiszen amit már lekaszáltál, ott nem gazdaságos újra megfordulni a traktorral).
- A földön fészkelő madarak fészkeit és a bokorcsoportokat kerüld ki!
- Próbáld ki több megoldást, keresd a lehető legjobbat, és ne aggódj, ha nem találsz tökéleteset!

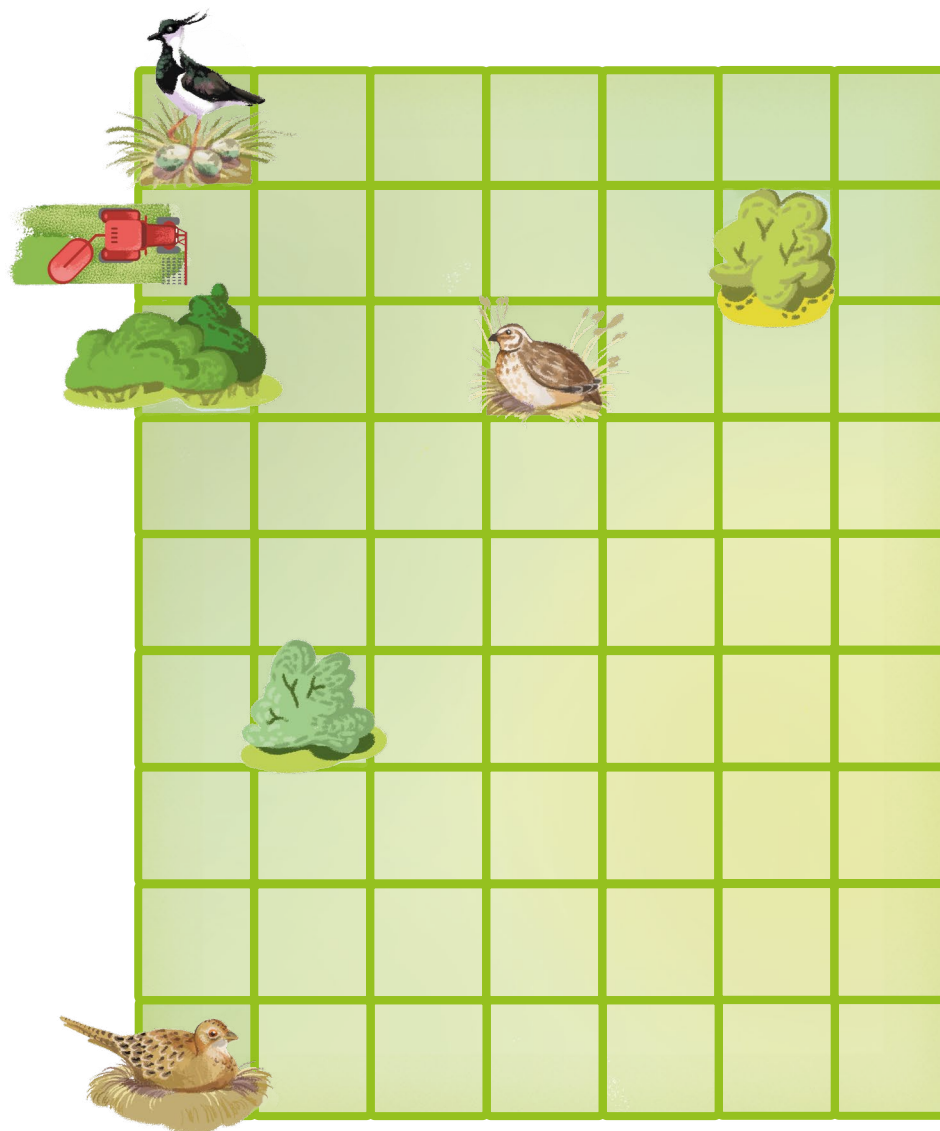
20



## II. pálya – Haladó gyepgazda szint természetbarát módon

A következő pályán egy további szabályra figyelj:

- Hagyj kaszátlanul legalább négy egységet. Ezek a búvósávokat szimbolizálják, ahol a kaszálás okozta bolygatás (L) elől menedéket lelnek az állatok, illetve ahol a növényzet is háborítatlan marad.



21

# ELLENTÉTEK

Egész sokat tudsz már a gyepekről! Felkészültél komolyabb megmérettetésre, mint gyepgazda? Ez a kérdőív segít még többet megtudni a gyepekről! Mire figyelj a válaszaid véglegesítése előtt?

✿ Ne rohanj! Gondold át a kérdést!

✿ Képzeld bele magad a helyzetbe, amennyire csak tudod!

✿ Vedd elő a kapcsolódó ismereteidet!

Ez a kérdőív a gyepgazda lét valós problémáit, kihívásait hozza eléd leegyszerűsített formában. De csak nyugalom, hiszen játszunk!

A gyepterületeden nagyobb tócsában összegyűlt a csapadékvíz. Örülsz neki?

- A. Nem nagyon. Jó darabig nem tudok ott kaszálni.
- B. Jól jöhet még az a tócsa. Az egész gyepem vízháztartását javítja.

● Egyéb gazdálkodói teendőd miatt úgy tűnik, csak egy napod lesz rá, hogy lekaszáld hatalmas gyepterületedet. Sietni fogsz?

- A. Valamivel gyorsabban haladok a traktorral, hogy biztosan végezzek a munkával.
- B. Maradok a szokásos, lassabb sebességnél. Ha nem sikerül végezni, így jártam.

● Ki vigyáz a nyájadra a legelőn?

- A. A villanypásztor, azaz elektromos kerítés. Lekeríték vele egy jókora területet, amin belül az állataim szabadon legelhetnek.
- B. A juhász!

● A kaszálódon (L) évek óta változatlan kiterjedésben jelen van pár bokorcsoport. Mit gondolsz róluk?

- A. Nem igazán örülök, hogy ott vannak.
- B. Szerintem inkább kedvező a jelenlétük.

A kaszálódon rengeteg rózsaszínű szegfű nő. A szomszéd gazdától hallottál róla, hogy nála védett szegfűvek jelentek meg. Ami biztos, hogy a méhek imádják! Mit teszel?

- A. Lekaszálom a területet. Szükségem van a szénára. A kaszálómhoz vezető földút mentén még rengeteg szegfű marad.
- B. Szeretném meghallgatni a természetvédelmi őr javaslatát.

Szerinted mitől lenne igazán értékes a legelőd?

- A. Ha még több állatot tudnék rajta legeltetni!
- B. Ha minél többféle rovar, madarat és növényt láthatnék rajta!

● A selyemkóró nevű, rózsaszín virágú, illatos növényt ország-szerte irtani igyekeznek. A gyeped melletti erdősávodban vészesen szaporodik. Mit teszel?

- A. Az erdősávban terjedhet, ha tud. Ha megjelenne a gyepen, úgy is lekaszálok.
- B. Egyeztetek a természetvédelmi őrrel, hogy milyen vegyszeres beavatkozást alkalmaznak a selyemkóró visszaszorítására.

A kaszálód nagyobb fűhozamot adna, ha tápanyagutánpótlást kapna. Mit teszel?

- A. Intézkedem, hogy egy ideig szarvasmarhák legeljenek a területemen. Az általuk elhullajtott tehénlepény természetes tápanyagutánpótlás lesz.
- B. Ez egy gyengébb talajú, kisebb termőképességű gyep. Tudomásul veszem a helyzetet.

● Tudtál róla, hogy Magyarországon élnek farkasok? Aggódsz?

- A. Egy kissé. Kárt tehetnek a nyájban.
- B. Semmi probléma! Ha szükséges, felkészülök a védekezésre.

Lapozz a következő oldalra a kiértékeléshez!



# ÉRDEKELLENTEK

Hogy tetszettek a válaszlehetőségek?  
Sokáig kellett mérlegelned?

Bizonyára többször érezted magad nehéz helyzetben! A gyepgazdálkodás során számtalanszor ugyanezt érzi a gazda. A gyepgazdálkodás jövedelemforrás, egy olyan értékteremtő gazdálkodási forma, melynek eredménye a fűhozamban mérhető haszon. A gyepeken ezek mellett viszont fontos a természetvédelem, az élővilág megóvása és a természetbarát gazdálkodási módszerek alkalmazása is: ilyenek a kaszálás során meghagyott bűvósávok, vagy a vadriasztó lánc használata.

A természetvédelem és a gazdálkodás érdekei gyakorta ütköznek. Napjainkban a természetbarát módszereket támogatókkal jutalmaznak. Amikor például bűvósávokat hagysz meg a vadon élő állatok számára, a jövedelem egy részétől elesel (nem lesz annyi szénád a kaszálás végén), azonban a jócselekedetért cserébe pénzbeli támogatást kapsz.

Jól hangzik, igaz? Nézzük a válaszaid kiértékelését!  
Hány A és hány B jelű válaszod volt?

✿ Több volt az A jelű válaszom: Ha ezekből a válaszokból volt több, te inkább a gazdálkodó fejével gondolkodtál. Az eredmény: magasabb jövedelem, több széna, több jóllakott haszonállat!

✿ Több volt a B jelű válaszom: Te most inkább a természetvédelem észjárását követted. Az eredmény: gazdagabb élővilág, sokszínű életterek.

Egyes válaszok előtt színes pöttyöket találsz. Gyűjtöttél ilyeneket? Nézd meg, milyen további információk tartoznak hozzájuk!



- A selyemkóró, mint megtudhattad, rendkívül gyorsan terjed. Szaporaságával, ellenállóképességével kiszorítja sok védett növényünket az élőhelyéről. Az ilyen fajokat özönnövénynek hívjuk. Vegyszeres kezeléssel (permetezéssel) és évi többszöri kaszálással is igyekeznek felvenni vele szemben a harcot. A selyemkórót a méhészek kifejezetten kedvelik, mert virágai gazdagon ellátják virággal a dolgos mézelő méheiket. Látod, mennyi különböző szempont van?
- Komolyan villanypásztor telepítésében gondolkozol? A megoldás jó lehet bizonyos esetekben; egyszerű, és olcsóbb, mint juhászt fölfogadni, de nagy szakértelmet igényel, és valószínűleg engedélyeket is be kell szerezned!
- Ne aggódj, hogy egy vízfolt, vagy bokorcsoportok területet vesznek el a gyepedből! A talaj úgy viselkedik, mint a szivacs – a víz jelenlététől a szárazabb időszakban is nagy területen nedves marad. A bokorcsoportok azért lehetnek hasznosak gazdálkodási oldalról nézve, mert a bűvósávokhoz hasonlóan menedéket jelentenek sok növénynek és állatnak, és a gyeped ezekből a foltokból kiindulva könnyebben regenerálódhat. A bokrok akkor jelenthetnek gondot, ha évről évre terjednek a gyepeden. Ebben az esetben gondoskodni kell az irtásukról.
- Ezt a döntést különösen nehéz lehetett meghozni! Akár használsz vadriasztó láncot, akár nem, az élővilág védelme szempontjából a kisebb haladási sebesség a jó (hogy a traktort gyors sétával követni lehessen). A gyepgazdának figyelnie kell az időjárásra. Erősen felázott talajra például nem szabad ráhajtani a munkagéppel, sok esetben nem is lehet. Az időjárás persze sokszor kiszámíthatatlan... ilyenkor bizony érhetik veszteségek a gazdálkodót.
- Magyarországon a szürke farkas fokozottan védett állat. Hazánkban csekély az állománya, de ha mégis olyan helyen legeltetnél, ahol előfordul, jó lesz, ha beszerzel néhány komondort vagy kuvaszt.



# ÖSSZEKÉZÉS

Most már látod, hogy nem csak fű nő a gyepeken, és a gyepes élőhelyek mindennapjai nem nevezhetők éppen unalmasnak. A gyepek élővilága szoros kapcsolatban áll a környező természetes és természetközeli élőhelyekkel, erdőkkel, cserjésekkel, vizes területekkel: a parlagi sasnak például szüksége van facsoportokra a fészkeléshez, sok állat pedig tavakhoz, vizes foltokhoz jár a szomját oltani.

A gyepi állatok és növények velünk emberekkel is szoros kapcsolatban állnak. Jusson eszedbe:

- a tartós szegfű, aki rengeteg turistával találkozott már,
- a molnárgörény, aki sokszor rohan át a forgalmas utakon,
- a magyar futrinka, aki szeretné, hogy az emberek vigyázzanak az otthonára,
- a mezei pocok, aki rendszeresen tapasztalja az emberi tevékenységet, például az élőhelyén bekövetkező kaszálást.

Megtetted az első lépéseket a gyepekért! Jó volt gyepgazdának lenni? Szívesen megnéznéd közelről, mit lát egy cselőpók vagy egy mezei pocok, amikor előmászik üregéből?

Biztos hallottál már az esőerdők gazdag élővilágáról. Európai és magyar léptékben hasonló természetvédelmi jelentősége van a gyepeknek.

✿ A gyepek lehetnek vízjárta, üde gyepek, száraz sziklai gyepek, sivatagszerű szikes puszták, dombvidéki kaszálók. A sok különböző habitus, megjelenés izgalmas fajokat és történeteket rejt. Miközben ezeket a sorokat olvasod, lehet, hogy egy poszméh lelkesen udvarol a méhbangó virágának, vagy egy mezei pocok épp berendezzi föld alatti lakosztályát.

✿ Jellegzetes gyeplakók a futóbogarak (ilyenek a cincérek és a futrinkák) – 530 fajuk él hazánkban! És ők csak egy parányi részt képviselnek a gyepek teljes fajlistájában!

A gyepek nehéz döntések elé állítanak. Poszméheink találkoztak olyan gazdálkodóval, aki a méhész barátja miatt nem irtotta ki a gyepterülete szegélyein a selyemkórót. Készítettünk interjút juhhal, aki szerint a túl nagyra növekedett nyája túllegelte a gyepet.

Ha fel tudod idézni a gyepeket érintő megannyi érdeket, ha eltanakodsz a gyepgazdák törekvésein és a gyepi állatok és növények gondolatain, kicsit közelebb kerülsz a gyepek megértéséhez. Emlékszel ennek a füzetnek az elejére? Mindenki máshogy látja a gyepes élőhelyeket. Te miként látod?

## - ÉS EGY KIS MEGLEPETÉS

**1.** Észrevetted a hernyókat...? Igen, hernyókat! Ennek a füzetnek bármelyik lapján lapulhatnak! A fecskéfarkú lepke, a nagy gyöngyház lepke, a farkasalmalepke és a sakktáblalepke hernyója bújt el valahol. Ha megvannak, nézd meg, hogyan festenek a bábból való kibújás után!

**2.** És azt észrevetted, mennyi madárnak segítettél a feladatok megoldásával? A 21. oldalon költő búbics fészket is megkímélted, de a tojásait egy óvatlan pillanatban ellopta egy róka, és elrejtette a füzet lapjain. Megtalálod őket?

A megoldásokat a füzet végén találod!

# LEXIKON (L)

**betakarítás:** Műveletsorozat mely során a gabonát begyűjtik és elszállítják a szántóföldről.

**bolygatás:** A természetes állapot, folyamatok megzavarása.

**dobkasza:** Gépi kasza, traktorhoz csatlakoztatják. Forgó kése vágja a növényzetet.

**egyszikű:** A virágos növények egy csoportja. Ide tartoznak a pázsitűfélék, beleértve a gyepeket alkotó fűfajokat, de a gabonákat, kukoricát és bambuszt is. (A kétszikűekhez képest később terjedtek el, már jóval a dinoszauruszok kihalását követően.)

**gabona:** Elsősorban emberi táplálást szolgáló nemesített pázsitűféle (pl. búza, rizs).

**gulya:** Szabadon (nem istállóban) legelő szarvasmarhák csoportja. Főleg teheneket, borjakat vagy tínókat (herélt bikaborjú) láthatsz. Bikát sokkal kevesebbet tartanak.

**gumó:** Bizonyos növények megvastagodott része (száron vagy gyökéren, föld alatt és föld fölött is lehet). Ilyen például a krumpli.

**hagyma:** Bizonyos növények földalatti, táplálék raktározására szolgáló része. Jellemző rá, hogy egy központi részből (tönk vagy torzsa) és az azt szorosan körbe ölelő levelekből áll. Ilyen például a konyhából jól ismert vörös hagyma.

**haszonállat:** A háziállatok egy csoportja, melyek megélhetést biztosítanak az ember számára, vagyis húst, tejet, tojást adnak, vagy segítenek egyes feladatok elvégzésében (pl. terelőkutya, igásállatok).

**juhász:** Foglalkozás. A juhász gondozza a birkákat, juhokat. Feladata a terelésük, óvásuk, bizonyos mértékig egészségügyi felügyeletük is.

(A juh eredetileg a rackát és a cigáját jelentette, a birka pedig az összes többi háziasított birkafélét. Ma azonban leginkább egymást helyettesítő szavakként használják őket. A bárány mindenképp fiatal példányt, „gyerek birkát” jelent.)

**kaszáló:** Gyepterület, melyet kaszálással hasznosítanak.

**kétszikű:** A virágos növények ősi csoportja (már a dinoszauruszok idején megjelentek). Természetes gyepeknek ők is alkotói. A fűfélékhez képest látványosabb virággal rendelkeznek.

**legelő:** Gyepterület, melyet legeltetéssel hasznosítanak.

**rágó szájszerv:** A rovarok legősibb szájszervtípusa. Ilyen van a szitakötőknek, szöcskéknek, sáskáknak és a bogaraknak.





# MEGOLDÁSOK

## 6. oldal:

s	h	g	ö	r	c	i	n	c	é	r	ü	z	m	b	a	v
j	s	j	b	e	t	a	k	a	r	í	t	á	s	c	g	h
n	g	u	w	e	q	b	b	b	z	í	r	v	n	r	a	é
z	f	u	q	r	e	r	l	g	o	h	z	w	d	m	b	r
w	p	u	l	w	ó	i	p	d	y	g	o	y	o	d	o	i
c	k	l	f	y	i	g	u	m	ó	y	l	g	w	i	n	c
h	a	n	u	g	a	s	v	j	r	d	f	á	a	y	a	s
w	s	f	t	v	i	a	a	a	d	i	f	m	r	e	l	q
m	z	y	r	o	a	f	r	s	s	c	g	b	s	k	u	u
l	a	x	i	i	s	a	é	u	f	j	t	ó	i	u	a	s
e	v	s	n	h	q	z	h	á	h	s	t	é	k	v	z	r
g	e	z	k	d	n	s	a	q	r	j	k	t	l	a	e	i
e	b	é	a	e	g	á	n	d	y	h	x	c	ó	s	f	y
l	w	n	s	t	a	l	g	s	v	f	á	h	h	z	p	u
o	b	a	c	b	v	y	y	t	d	z	s	o	m	b	é	k
c	k	l	m	w	a	a	a	p	t	r	m	a	n	i	v	q
z	i	a	v	l	r	k	f	v	d	c	k	ó	r	ó	l	e
g	v	i	p	e	r	a	w	m	c	s	á	p	r	á	g	ó

## 12-13. oldal:

a. 12	d. 11	g. 2	j. 6	m. 8
b. 13	e. 3	h. 7	k. 1	n. 9
c. 5	f. 4	i. 10	l. 14	

**21. oldal:** II. pálya – Haladó gyepgazda szint természetbarát módon  
**Hány egységet tudtál lekaszálni a II. pályán?**

**45-41 egység:** kiválóan forgolódsz a traktorral a kaszálódon, a lekaszált nagy mennyiségű növényzetből sok szénabála lesz,

melyeket jó áron értékesíthetsz, vagy ha vannak állataid, egész télen lesz számukra elegendő takarmány. Azonban úgy tűnik, kaszálatlan bűvósávokat nem hagytál, ami természetvédelmi szempontból kedvezőtlen.

**40-25 egység:** elég bűvósávot hagytál! A madarak (bíbic), kisebb emlősök (mezei pocok), valamint gerinctelen állatok (vérfű hangyaboglárka) hálásak érte, hogy itt átvészelhették a kaszálást. A bűvósáv magasabb növényzete a kaszálást követő időszakban is fontos bűvó-, táplálkozó- és szaporodóhely.

**Kevesebb, mint 25 egység:** kaszálód valóságos paradicsom az élővilág számára! Megannyi védendő állatfaj bukkan fel a területen, értékes növényfajok bontják virágukat és szórják magjait! Úgy tűnik azonban, hogy kevés a szénád. Ha vannak állataid, bizonyosan nem lesz elég számukra ez a mennyiség a téli időszakban. Hogy télen kihajtod őket a gyepterületedre? Óvatosan! Ezt szabály tiltja, és azt is fontos tudnod, hogy a télen leleghető növényzet tápértéke jóval alacsonyabb, mint a zsenge nyári növényzeté vagy mint a kaszálás során kinyert szénáé.

## További értékelési szempontok:

Rengeteget kanyarogtam a pályán, és az is előfordult, hogy kétszer áthaladtam egy egységen: ha így történt, akkor se szomorodj! A gyakorlatban az a legjobb, ha a traktor útját úgy választod meg, hogy minél kevesebb kanyart kelljen tenni, és minél több hosszú egyenest járj be! Érdemes úgy tervezni, hogy a lekaszált területen ne haladj át újra! Nehéz minden szempontnak megfelelni, igaz?

## 27. oldal: meglepetés feladat megoldások

1. fecskéfarkú lepke: 6. oldal  
nagy gyöngyházlepke: 8. oldal  
farkasalmalepke: 24. oldal  
sakktáblalepke: 29. oldal
2. 10. oldal, a molnárgörény feje fölött  
19. oldal, lap felső sarka  
22. oldal



GRASSLANDHU

# GRASSLAND-HU LIFE INTEGRÁLT PROJEKT

## CÉL A PANNON GYEPEK MEGŐRZÉSE

- 1 kiemelt és indikátor fajok védelme
- 2 Gypvédelmi Tanácsadó Szolgálat
- 3 inváziós fajok visszaszorítása
- 4 vízháztartás javítása
- 5 felaprózódás megszüntetése
- 6 túlhasználát elkerülése
- 7 felelős tájhasználat
- 8 cserjésedés visszaszorítása



BŐVEBB INFORMÁCIÓ

[WWW.GRASSLANDLIFEIP.HU](http://WWW.GRASSLANDLIFEIP.HU)

Partnereink:





GRASSLANDHU